

北海道倶楽部

毎月1回1日発行 定価80円

公益社団法人北海道倶楽部  
〒100-0014 東京都千代田区永田町  
2-17-17 北海道東京事務所1階  
TEL 03-3581-4021 FAX 03-3581-4022  
E-mail hkkd-clb@soleil.ocn.ne.jp  
http://www.hokkaido-c.or.jp/

We Love Hokkaido

# 北海道

北海道情報紙 知らないこと  
いっぱい!!

# "NOW"

KITAKARA



## 合同会議 1年10ヵ月ぶりに対面で 新年度予算など決定



久しぶりに対面で開かれた合同会議  
北海道倶楽部の理事会・評議員会の合同会議が12月16日、事務局会議室で1年10ヵ月ぶりに対面で開かれた。会議では総額1370万円余に上る2022年度(令和4年度)予算を全会一致で決定。毎年10月、東京・代々木公園で開催される「北海道フェア」への不参加なども決めた。

北海道倶楽部の理事、評議員16人が対面で参加した。コロナ禍の影響で、会議が「リアル開催」されるのは21年2月以来。コロナ感染が下火になったことから踏み切った。

北海道倶楽部の会員の皆さま、新年明けましておめでとうございます。当倶楽部の歴史は94年を数え、100年になるうとしています。その長い歴史を振り返りますと、首都圏を中心とした北海道出身者あるいは北海道にゆかりの深い人達の親睦と北海道発展のための活動などをして参りました。

しかし、この約2年間のコロナ禍はこの活動の根本を揺るがす事態と

北海道倶楽部は公益社団法人として重要な役割があります。公益事業には「北海道の為の広報活動」、「北方領土返還への支援」、「ふるさと納税推進」、「北海道新幹線札幌延伸」など多岐にわたって活動しています。この「公益事業の推進」と「会員相互

北海道倶楽部の会員の皆さま、新年明けましておめでとうございます。当倶楽部の歴史は94年を数え、100年になるうとしています。その長い歴史を振り返りますと、首都圏を中心とした北海道出身者あるいは北海道にゆかりの深い人達の親睦と北海道発展のための活動などをして参りました。

「人間はなぜ人の間と書くのか、人は他人とコミュニケーションする事によって人間らしく生きられるからである」という話を聞いたことがありま

北海道倶楽部は公益社団法人として重要な役割があります。公益事業には「北海道の為の広報活動」、「北方領土返還への支援」、「ふるさと納税推進」、「北海道新幹線札幌延伸」など多岐にわたって活動しています。この「公益事業の推進」と「会員相互



## 北海道倶楽部の新たな発展に向けて

### 北海道倶楽部理事長 村上隆男

なっており、私自身大きな危機感を持っておりま

### 雪まつり2年ぶり開催へ メイン雪像製作

2月、開催予定の「第72回さっぽろ雪まつり」を巡り、札幌市などで行方委員会、主催者の大通公園(中央区)に高さ7メートルのメイン雪像と、同3メートルの中雪像6基程度を製作し、2年ぶりに会場を設けて開く方針を決めた。期間は2月5日〜12日、すでに開催中の「第41回さっぽろホワイトイルミネーション」を雪まつり期間中も継続、雪像と光の相乗効果を狙う。

さっぽろ雪まつりは、昨年2月、コロナ禍拡大の影響で、1950年の第1回以来、初めて事実上の中止となり、代替措置としてオンライン形式でまつりの歴史紹介などの動画を配信し、実行委などによると、今年の雪まつりは、会場を例年の大通公園1〜12丁目から1〜7丁目に縮小。1〜6丁目ではイルミネーションを点灯し、4丁目以降にマスコミ各社が製作する中雪像、7丁目にメイン雪像を配置する。

メイン雪像は、札幌市の姉妹都市、ドイツ・ミュンヘン市との提携50周年を記念し、同市の代表的な建物から選ぶ予定だ。

### 明けましておめでとうございます

令和4年元旦  
公益社団法人北海道倶楽部

従来からのイベントなどを踏襲するが10月の「代々木フェア」については参加を取りやめる。交流の夕べ(8月)、交流イベント(10月)も、コロナの感染状況を見極めながら、対面開催できるかどうかを判断する考えだ。

また、コロナ禍終息を見据え、漸減する会員対策、寄付金増への方策が急務と

### ★北海道倶楽部会報は、北海道新聞社から 記事、写真の協力を得て、作成しています。

「久しぶりのリアル開催」が、まだコロナが終息したわけではない。来年度はできるだけ多く対面を増やし、みなさんといろいろ議論していきたい」とあいさつ。

所用のため欠席した川村隆会長はビデオレターで「一方、事業計画は基本的

### 「ふるさとの本」ご案内 ■北海道新聞社

#### サチコさんのドレス

直木賞作家・桜木紫乃と絵本作家・その初コラボ

車いすユーザーのために、札幌在住のスタイリスト、石切山祥子さんが「誰でも着やすいウエディングドレス」をつくりました。夢と思いがいついつまった、あったかくてちょっと泣ける絵本です。

◆文・桜木紫乃、絵・そのら  
B5変型判 32頁 定価1650円(税込)

---

#### 総天然色 ヒギンズさんの北海道鉄道旅 1957-70

50年前のカラー写真!

アメリカ出身の鉄道ファン、J・ウォーリー・ヒギンズが当時としては大変貴重なカラーフィルムで撮影した、昭和30〜40年代の北海道。

◆J・ウォーリー・ヒギンズ 著  
B5判 160頁 定価2640円(税込)

〒060-8711 札幌市中央区大通西3丁目6 ☎011-210-5744(出版センター)  
受付 9:30〜17:30(土日・祝日除く)お求めは書店、インターネットで。  
出版センターにお電話いただければ直接手配もいたします(代引き・送料別途)。

### 北方領土パネル展 新宿で開催

#### 領土のジオラマやはく製も

北方領土問題啓発のため、根室市など根室管内1市4町でつくる協議会

12月1日は1945年に当時の根室市長が連合国総司令部(GHQ)に領土返還を求める陳情書を提出した「返還要求運動原点の日」。

この日に合わせて毎年関係者が銀座などをデモ行進し、北方四島の早期返還実現を訴えてきた

が、コロナ禍で2年連続中止となった。

会場には北方領土の歴史や日口交渉の経緯などをまとめた約100点のパネルが展示され、領土のジオラマや島に生息する野生動物のはく製も。

訪れた人たちは熱心に見学。八王子市の男子大学生は「北方領土は授業で習ったぐらいしか知らなかっただったので、勉強になった」と話した。

# 札幌五輪経費3000億円に減額

## 市、新たな大会概要案を公表

2030年冬季五輪・パラリンピック招致を目指す札幌市は、開催経費を19年試算より100億、900億円圧縮することを柱とした、新たな大会概要案を公表した。市は概要案の周知を進め、今年3月にも全道の住民を対象に改めて開催の是非を問う「意向調査」を行う予定だ。

## 開催是非問う道民調査も

秋元克広市長は記者会見で、3000億円。内訳は施設整備費が800億円(札幌市負担450億円)、大会運営費が2000億、むことは避けなければならぬ。札幌らしい持続可能な大会にしたい」と力を込めた。

# ウイスキーと日本酒一カ所で

## 札幌の経営者ら新千歳空港周辺に

洋酒のジン製造する「北海道自由ウイスキー」(札幌)の経営者らが昨年6月、酒造会社を立ち上げた。ウイスキーと日本酒を1カ所で造る、道内初の施設を新千歳空港周辺に建設する。2023年秋の操業を目指し、稼働から5年間で年間10万人の集客と12億円の売り上げが目標だ。



新千歳空港近郊の建設予定地(北海道新聞社提供)

酒造会社を設立したのは、北海道自由ウイスキーと系列会社の「北海道自由ワイン」(空知管内長沼町)のほか、道内の個人投資家ら。新施設の運営会社「AZE(エイジ)」をつくり、新千歳空港に近い大型商業施設「千歳アウトレットモール・レラ」の駐車場だった土地約6000平方メートルを昨年9月末購入した。計画によると、総事業費は約13億円で今夏着工。ウイスキー製造用の銅製蒸留器を2基備え、一部で道産大麦と道産木材で作った熟成機を使って、原酒を最大で年150キロを生産する。10年以上熟成させた商品を主力に据えたい考えだ。

一方、日本酒の製造は本州の酒蔵と造り手が移転し、担う方向で最終調整している。最大で年300キロを生産する計画で、道産酒米の「吟風」や「きたしずく」を使い、香り豊かで飲みやすい酒質を目指す。AZEはコロナ収束後、新千歳空港を利用する国内外の観光客の集客が見込めることなどから、レラの隣接地を選んだ。新施設では酒を販売するほか、観光客が見学や試飲もできるようにする。

## 北海道新聞社の本

- ★ファイターズ2021オフィシャルグラフィックス 北海道日本ハムファイターズの2021年シーズンを振り返る公式写真集。10年間ありがとう！栗山英樹監督の軌跡、斎藤佑樹選手の引退特集、「ビッグボス」こと新庄剛志監督の話題など、内容もりだくさん。北海道新聞社 編 A4判 144頁 1320円(税込)
- ★モロー158号 湿原の神タンチョウ その魅力と人のかかわり 19世紀末から20世紀初めの頃には絶滅したかに思われたタンチョウ。特集ではその保護から道央圏へ広がり個体数を増やした今を解説。北海道新聞野生生物基金 編 A4判 72頁 1100円(税込)
- ★キャンサーギフト 礼文の花降る丘へ キャンサーギフトとは、がんになったからこそ見つけた小さな輝き。残された日々を紡いだ思いを島の花たちの営みに重ねたフォトエッセイ。NHKラジオ深夜便のラストインタビューに大反響、3刷。柚田美野里著 A5判 96頁 定価1760円(税込)

## 北海道新聞社の本

北海道日本ハムファイターズの2021年シーズンを振り返る公式写真集。10年間ありがとう！栗山英樹監督の軌跡、斎藤佑樹選手の引退特集、「ビッグボス」こと新庄剛志監督の話題など、内容もりだくさん。北海道新聞社 編 A4判 144頁 1320円(税込)

モロー158号 湿原の神タンチョウ その魅力と人のかかわり 19世紀末から20世紀初めの頃には絶滅したかに思われたタンチョウ。特集ではその保護から道央圏へ広がり個体数を増やした今を解説。北海道新聞野生生物基金 編 A4判 72頁 1100円(税込)

キャンサーギフト 礼文の花降る丘へ キャンサーギフトとは、がんになったからこそ見つけた小さな輝き。残された日々を紡いだ思いを島の花たちの営みに重ねたフォトエッセイ。NHKラジオ深夜便のラストインタビューに大反響、3刷。柚田美野里著 A5判 96頁 定価1760円(税込)

経費削減のため、既存の競技施設の活用範囲を広げたほか、開閉会式など式典費用も見直している。五輪は30年2月8、24日に7競技109種目、パラリンピックは同3月8、17日に6競技、80種目を行う計画。会場は13カ所で、札幌以外の帯広市(スピードスケート)、後志管内倶知安、ニセコ両町(アルペンスキー)、長野市(ボブスレー)でも開催される。19年試算は施設整備費と大会運営費に3100億、3700億円を見込み、巨額経費に市民から批判も出ている。

## 「札幌エスタ」23年夏閉館

JR札幌駅南口にあり、かつては大手百貨店の「そごう」が入っていたことで札幌市民にはなじみの深い商業施設「札幌エスタ」(中央区北5西2)が、来夏に閉館することになった。JR北海道が発表した。2030年度末予定の北海道新幹線札幌延伸に伴う再開発事業で、建物を取り壊すという。

## 新幹線札幌延伸の再開発で

JR北のグループ会社「札幌駅総合開発」(北海道倶楽部会員)が運営、エスタ終了により、JR北の家賃収入は年間約9億円の減少になる見込みだ。新ビルは隣接する西1街区との一体開発を予定、JR札幌エスタは1978年に開業した。地上11階、地下3階建て、延べ床面積は8万6500平方メートル。現在は家電量販店のビックカメラや、ラ札幌店を核テナントとし、21年3月末時点で飲食店など114店舗が入居している。



来年夏には閉館する「札幌エスタ」

## 北電首都圏の電力販売に全力

北海道電力(北海道倶楽部会員)が、首都圏での電力販売に広告参照に全力を挙げている。道内出身者を中心に営業を強化、契約を順調に伸ばしている。北電が首都圏で電力販売を始めたのは2016年11月。同年4月の電力全面自由化に伴い、まず工場やビルなど法人向けにスタートさせた。20年3月からは一般家庭向け(低圧)にも拡大している。

対象エリアは首都圏1都府県を希望、理由は「北電だから」と話した。

北海道電力(北海道倶楽部会員)が、首都圏での電力販売に広告参照に全力を挙げている。道内出身者を中心に営業を強化、契約を順調に伸ばしている。

## ★事務局からのお知らせ

北海道倶楽部事務局は年内、12月28日まで業務を続けます。ただし新型コロナウイルス感染症防止のため、例年通り休刊になります。モトワークを実施中で、事務局員がいけないケースがほとんどです。問い合わせなどはメールでお願いいたします。

## 契約者には毎年道産品プレゼント

北海道電力(北海道倶楽部会員)が、首都圏での電力販売に広告参照に全力を挙げている。道内出身者を中心に営業を強化、契約を順調に伸ばしている。

## 北電首都圏の電力販売に全力

北海道電力(北海道倶楽部会員)が、首都圏での電力販売に広告参照に全力を挙げている。道内出身者を中心に営業を強化、契約を順調に伸ばしている。

契約者には毎年道産品プレゼント。6県のほか山梨、静岡(富ら)が4割を占め、「電気料金が安く、北海道グルメがもたらえて満足」などの声も寄せられた。

### 首都圏でもご存知でしたか？

## 北海道電力の電気が使えます！

北海道電力のお安い電気料金プラン

北海道ベーシックプランB・C

東京電力エナジーパートナーの「従量電灯B」「従量電灯C」と比較して、電気料金が必ずお安くなる料金プランです。

新規お申し込み特典

ぜひ、この機会にご自宅の電気を北海道電力に見直しませんか？

基本料金を10ヶ月間20%割引

さらに

お肉や野菜、人気のスイーツなど「選べる」5つのコース！

北海道産グルメが選べてもらえる！

ご契約のみなさま全員に毎年必ずプレゼント！

お申し込みはこちら！

右記のQRコードから必要事項をご登録→プロモーションコード欄に北海道倶楽部の専用コード387をお忘れなくご入力ください。

1~2日以内に届くSMSまたはメールに記載のアドレスにアクセスし、クレジット情報をご登録で手続きが完了

0570-028-855

# ニッカウヰスキー余市蒸留所など重文に 旧三井銀小樽支店も



ニッカウヰスキー余市蒸留所  
(北海道新聞社提供)



旧三井銀行小樽支店(同)

国の文化審議会は、「ニッカウヰスキー余市蒸留所施設」(後志管内余市町)と「旧三井銀行小樽支店本館、附属家」を含む10件を、重要文化財(重文)に指定登録するよう、末松信介文部科学相に答申した。両施設は、歴史的価値だけでなく観光客からの人気も高く、鈴木直道知事は「関係者の適切な保存活動、次世代へ継承するという強い意志が実を結んだ」と歓迎した。

ニッカウヰスキー余市蒸留所は、「日本のウヰスキーの父」とも呼ばれる竹鶴政孝さんが1934年(昭和9年)、前身の大日本果

石造りの外壁や木造洋館など調和のとれた外観が特徴で、審議会は「北海道における近代産業遺産として、歴史的価値が高い」と評価した。

旧三井銀行小樽支店は1927年(昭和2年)に建てられた。当時、地方では珍しかった鉄骨鉄筋コンクリート造りで「商都・小樽」の象徴的な存在。金庫室の内壁に鋼板を張るなど、最新の防火、防犯対策が施された。

旧三井銀行小樽支店は現在、ニトリHD(北海道倶楽部会員)が運営する公益財団法人似鳥文化財団の「小樽芸術村」の施設の一つで、小樽の銀行の歴史に関する資料などを展示している。同法人は「建物の価値とともに、私たちの保存活動が認められたものとして光栄に思う」と話した。

審議会」と評価された。答申通り両方とも近く重文に指定される見通しで、道内建造物の重文は33件となる。

## クマ牧場で「空飛ぶサケ」 トバ作りりにゴンドラを利用

登別市の「のぼりべつクマ牧場」にあるロープウェイで、サケのトバを作る貨物ゴンドラ「トバ1号」が運行されている。写真、北海道新聞社提供。紅葉後の呼び物の一つで、10年も続く冬の「風物詩」に、訪れた観光客からも歓声を上げている。「トバ1号」の運行は、3月6日まで。

運行が始まったのは昨年11月20日。道産サケをゴンドラに吊り下げ、片道1.2キロを走らせる。1週間から10日ほどかけて乾燥させるとおいしいトバに、というわけだ。



コロナ禍前は毎シーズン400本ほど作っていたが、今季は観光客の減少に加え、サケが不漁で仕入れ値も上がったため、約200本に減らすという。同牧場は「コロナで厳しさが続くが、面白い試みでお客さんに驚きと感動を提供したい」とPR。ゴンドラに乗っていた埼玉県の会社員は「すれ違う直前に気づき、思わず声を上げてしまった」と喜んだ。

## 令和4年頭所感 北海道知事 鈴木 直道



新年明けましておめでとうございます。皆様とともに新しい年を迎えられたことを大変うれしく思います。

昨年を振り返りますと、新型コロナウイルスの感染者数が増減を繰り返す予断を許さない状況が続く中、感染拡大地域における外出自粛や飲食店等の営業時間短縮など様々な制限を余儀なくさ

れ、社会経済活動に大きな影響が及びました。この間、私としては、何よりも道民の皆様への暮らしを守ることを最優先に、国や市町村などと連携し、感染症への対応に最善を尽くしてまいりました。道民の皆様、事業者の方々には、長期にわたり多大なるご理解とご協力をいただいたことに、改めて感謝申し上げます。

感染症との闘いが続く中にあることも、昨年は本道が有する価値が国内外で大きな注目を集めた年となりました。7月には、「北海道・北東北の縄文遺跡群」が世界文化遺産

に登録されたほか、8月には、札幌で開催された東京オリンピックのマラソン・競歩競技に先立ち、アイヌ舞踊が披露され、世界に発信されるなど、本道固有の歴史や文化への関心が高まりました。

また9月には、バイチャルでの開催ながらアジア初となったアドベンチャートラベル・ワールドサミット2021を通じて、北海道の自然・異文化体験・アクティビティの魅力が世界に紹介され、2023年のリアル開催内定にもつながりました。そして10月には、

の輪を全国に広げる好機となったところで、また、大規模な物産展の開催が難しい中で、首都圏スーパーにおける北海道フェアの成功や、「どさんこプラザ」の羽田空港と大阪あべのハルカスへの新規出店は、発想の転換によりピンチをチャンスに変え、本道の食の魅力を最大限活かす、新たな需要獲得につながる取組となりました。

本年においても、新たな変異株への警戒を最大限に高めながら、感染拡大を抑え、再拡大への備えに万全を期すとともに、社会経済活動との両立に取り組んでまいります。医療・療養体制については、全道で2028床の最大確保病床数を確

保しているほか、それを超える事態も想定し、新たに2214床の緊急フェーズを設けるとともに、三次医療圏すべてで宿泊療養施設を運用してまいります。

社会経済活動の回復に向けて、ワクチン接種を円滑に進めるとともに、どうみん割をはじめとする各種需要喚起策を通じて、感染防止行動を実践しながら日常生活を取り戻していく取組を進めてまいりますので、引き続きのご理解とご協力を賜りますようお願い申し上げます。

構造など、これまで本道にとつてハンディとされてきた特性を新たな強みとして確立するとともに、脱炭素化やデジタル化といった社会変革の動きを的確に捉え、ポストコロナを見据えた「攻め」の視点を持って果敢に挑戦してまいります。

さらに、本道の揺るぎない価値を一層磨き上げながら、コロナ禍に伴う人々の考え方や行動の変化を背景に、積雪寒冷の気候や広域分散型の地域

ICTやAIなどの技術を活用した未来社会「北海道Society」の実現に向けては、道民の皆様との視点に立つた行政サービスのデジタル化や遠隔医療・遠隔教育、スマート農林水産業など地域の実情を踏まえたデジタル化の取組を加速します。

こうした将来の成長につながる政策の種をまき、道民の皆様とともに育て、これからも本道が持続的に発展していけるよう全力で取り組んでまいります。

## 栗山氏「侍」監督に就任

野球日本代表(侍ジャパ)の次期監督に、今季まで日本ハムの監督を務めた栗山英樹氏(60)の就任が、昨夏(9月)に決まりました。

昨夏の東京五輪で、金メダルに導いた稲葉篤紀監督が昨年9月末に退任、後任を栗山氏が一本化して

## 北斗声

▼明けましておめでとうございます。皆様のご多幸を祈ります。新型コロナウイルス感染症は下火になってきましたが、「オミクロン株」が心配です。油断なきようお願いいたします。

▼私事で恐縮ですが、JRの「大人の休日倶楽部パス」を利用、師走に1年半ぶりに北海道を旅しました。札幌で旧友に会い、北見では評議員・永田武彦さんの歓待を受けました。

▼道中、気づいたのは「老いも若きも旅に飢えている」ということでした。東北・北海道新幹線、道内の在来線の車内。リックを背負った筆者のような「たそがれ族」で結構混んでいます。コロナ禍で自粛を迫られていただけに、当然かもしれません。

▼2月ごろになるでしょうか？旅行需要喚起のため、「GO TO トラベル」事業が再開されます。菅政権では明らかに失敗でした。コロナ対策との調和が大事です。

▼さて、新しい年が動き始めました。「寅さん」の年です。東京・葛飾柴又はさぞかしにぎわっていることでしょう。筆者も初詣は帝釈天と決めていきます。「四谷赤坂、麹町、ちやらちやら流れるお茶の水……」寅さんの口上が聞こえるでしょうか。(北)

★ 乾杯をもっとおいしく。SAPPORO

完璧な生ビールを。

SAPPORO 大人の生ビール 黒ラベル

STOPI 20歳未満飲酒・飲酒運転。妊娠中や授乳期の飲酒はやめましょう。お酒は楽しく適量で。のんだあとはリサイクル。

www.sapporobeer.jp サッポロビール株式会社

# 釧路市のご紹介

## 「つながる まち・ひと・ひと・みらい」 ひがし北海道の拠点都市「釧路」

### 観光スポット

〇つつげん55バス  
釧路市内の5つの観光施設を特徴的な外観は、建築家、毛綱毅曠(もづなきこう)によるもので、館内では釧路の自然や歴史、アイヌ文化などを紹介しています。空間を活かして約4100坪の標本・資料を立体的に展示しており、ジオラマや映像も見ごたえ十分です。

〇釧路市丹頂鶴自然公園  
日本最初のタンチョウの専用飼育をしている公園として、飼育・人工ふ化の実践を続けてきた自然公園です。国の特別天然記念物のタンチョウが自然に近い環境で飼育されており、1年中出会うことが出来ます。

〇阿寒湖国際ツルセンター「グールズ」  
タンチョウの研究や情報発信、保護を目的とする、日本で唯一の施設です。11月から3月は、隣接する「分館タンチョウ観察センター」で人工給餌が行われ、飛来する野生のタンチョウを間近で観察することが出来ます。多い時には100羽、200羽のタンチョウが飛来し、世界各国から力メラマンやバードウォッチャー、観光客が集まります。暖かい室内からもタンチョウの優雅な姿を眺める事ができ、無料双眼鏡も備えてあります。



市内の春採湖にたたずむ特徴的な外観は、建築家、毛綱毅曠(もづなきこう)によるもので、館内では釧路の自然や歴史、アイヌ文化などを紹介しています。空間を活かして約4100坪の標本・資料を立体的に展示しており、ジオラマや映像も見ごたえ十分です。

また、橋のたもとには「Cool KUSHIRO」の文字モニュメントがあり、「KUSHIRO」の「O」は、オレンジ色で釧路の夕日を表しており、橋とあわせてきれいにライアップされるので、夜の景観を楽しむことが出来ます。



〇幣舞橋(ぬさまいばし)  
釧路川の最下流部にかかる幣舞橋は、欄干に四季を表現したブロンズ像を配し、世界3大夕日と言われる釧路の夕日の撮影ポイントとして人気の観光名所です。夜には周辺の街路灯と



が揃ったときだけ偶然現れる自然現象を体験することが出来ます。必ずしも見ることができないからこそ、運よく体験できたときの喜びは格別です。その他、スノーシューを履いて散策するツアーや、阿寒湖と雄阿寒岳を臨みながら朝食前にコーヒーを楽しむツアーなどもあります。極寒の自然の中に隠された神秘的な現象を、自身の五感でぜひ感じてみてください。



〇阿寒湖の夜の森  
阿寒湖の夜の森は街灯がほとんどなく、日中はまた違った雰囲気となります。日中は視覚で楽しんでいた自然の良さを、夜になると嗅覚や聴覚で楽しむことができます。そんな阿寒湖の森では、初夏から秋にかけて「阿寒湖の森ナイトウォーク「カムイルミナ」」を開催しています。光・音・映像を自然の森と融合させたプロジェクト「アインミナ」の世界を目指すといったデジタル体験ツアーです。AT体験の自然・アクティビティ・異文化体験全ての要素が詰まった「カムイルミナ」は国立公園では初開催となる、阿寒湖の夜の森のメインコンテンツです。



〇冬の早期阿寒湖  
全面結氷する冬の阿寒湖では湖の上を歩くことができ、フロストフラワーやダイヤモンドダストといった、早朝に特定の気象条件

〇阿寒湖温泉  
阿寒湖温泉は街全体が国立公園です。最近では、ひがし北海道においてアドベンチャートラベル(AT)の取組が活発になっており、特に阿寒湖温泉はATの自然・アクティビティ・異文化体験の3つの要素を最大限に堪能することができるといって他地域にはない魅力に溢れ、国内のみならず国外からも注目されています。2023年にはATの国際サミットATWSの開催が内定しており、ますます魅力が高まる目の離せない地域です。



〇幣舞橋(ぬさまいばし)  
釧路川の最下流部にかかる幣舞橋は、欄干に四季を表現したブロンズ像を配し、世界3大夕日と言われる釧路の夕日の撮影ポイントとして人気の観光名所です。夜には周辺の街路灯と

〇冬の早期阿寒湖  
全面結氷する冬の阿寒湖では湖の上を歩くことができ、フロストフラワーやダイヤモンドダストといった、早朝に特定の気象条件

〇阿寒湖温泉  
阿寒湖温泉は街全体が国立公園です。最近では、ひがし北海道においてアドベンチャートラベル(AT)の取組が活発になっており、特に阿寒湖温泉はATの自然・アクティビティ・異文化体験の3つの要素を最大限に堪能することができるといって他地域にはない魅力に溢れ、国内のみならず国外からも注目されています。2023年にはATの国際サミットATWSの開催が内定しており、ますます魅力が高まる目の離せない地域です。

〇幣舞橋(ぬさまいばし)  
釧路川の最下流部にかかる幣舞橋は、欄干に四季を表現したブロンズ像を配し、世界3大夕日と言われる釧路の夕日の撮影ポイントとして人気の観光名所です。夜には周辺の街路灯と

〇冬の早期阿寒湖  
全面結氷する冬の阿寒湖では湖の上を歩くことができ、フロストフラワーやダイヤモンドダストといった、早朝に特定の気象条件

〇阿寒湖温泉  
阿寒湖温泉は街全体が国立公園です。最近では、ひがし北海道においてアドベンチャートラベル(AT)の取組が活発になっており、特に阿寒湖温泉はATの自然・アクティビティ・異文化体験の3つの要素を最大限に堪能することができるといって他地域にはない魅力に溢れ、国内のみならず国外からも注目されています。2023年にはATの国際サミットATWSの開催が内定しており、ますます魅力が高まる目の離せない地域です。

〇幣舞橋(ぬさまいばし)  
釧路川の最下流部にかかる幣舞橋は、欄干に四季を表現したブロンズ像を配し、世界3大夕日と言われる釧路の夕日の撮影ポイントとして人気の観光名所です。夜には周辺の街路灯と

〇冬の早期阿寒湖  
全面結氷する冬の阿寒湖では湖の上を歩くことができ、フロストフラワーやダイヤモンドダストといった、早朝に特定の気象条件

〇阿寒湖温泉  
阿寒湖温泉は街全体が国立公園です。最近では、ひがし北海道においてアドベンチャートラベル(AT)の取組が活発になっており、特に阿寒湖温泉はATの自然・アクティビティ・異文化体験の3つの要素を最大限に堪能することができるといって他地域にはない魅力に溢れ、国内のみならず国外からも注目されています。2023年にはATの国際サミットATWSの開催が内定しており、ますます魅力が高まる目の離せない地域です。

〇幣舞橋(ぬさまいばし)  
釧路川の最下流部にかかる幣舞橋は、欄干に四季を表現したブロンズ像を配し、世界3大夕日と言われる釧路の夕日の撮影ポイントとして人気の観光名所です。夜には周辺の街路灯と

〇冬の早期阿寒湖  
全面結氷する冬の阿寒湖では湖の上を歩くことができ、フロストフラワーやダイヤモンドダストといった、早朝に特定の気象条件

〇ふるさと納税(寄附)  
頂いた寄附は、「市政全般」「学校教育の振興」「生涯学習の振興」「動物園の充実」「保健・医療の充実」「福祉の充実」「街づくり(公園)の整備」「阿寒地域の振興」「音別地域の振興」に活用させていただきます。詳しくは、釧路市ふるさと納税特設サイトをご覧ください。

〇返礼品おすすめ3品  
①いくら ②蟹 ③えぞバフン  
いずれも地元の水産会社の自慢の一品です。

担当課：都市経営課企画担当  
TEL 0154-31-4502

〇新規就業支援事業(移住支援金の交付)  
東京圏からのUIJターによる新規就業を促進することを目的として、釧路市へ移住し、新規に就労する方に対し、移住支援金(単身移住)を交付します。

〇奨学金返済支援制度  
釧路市内で働く方の経済的負担軽減を目的に、協力を求める個人、持続的な成長を求める企業へ訴求するため、サテライトオフィス・企業誘致、移住を見据えたワーケーションを進めたい企業に対し、奨学金の返済支援制度が2022年度から始まり、4月1日以降、新規に正職員等として採用、勤務する釧路市に住所を有する方の内、学生時代に貸与型奨学金を受給し、計画的に返済している方が対象となります。釧路市と企業がそれぞれ年額12万円を上限に定期返済額の3分の1を支援します。



釧路市産の新鮮な魚介類

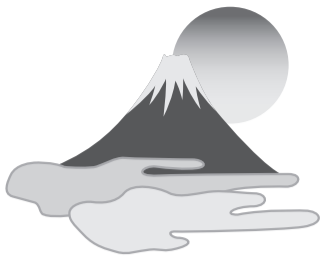


# 新年おめでとう ございます



 <p><b>岩田地崎建設株式会社</b></p> <p>代表取締役社長 <b>岩田 圭剛</b></p> <p>取締役執行役員 <b>森田 正好</b></p> <p>本社 北海道札幌市中央区北一条西七丁目一番地 電話 〇一(三三)三三三三(代表) 東京支店 東京都千代田区千代田一丁目一番地 電話 〇三(六五)二五九一(代表)</p>	<p><b>株式会社 オーテック</b></p> <p>代表取締役社長 <b>市原 伸一</b></p> <p>本社 東京都江東区東陽二丁目二番地 電話 〇三(五七)〇二二六 TEL 〇三(五七)〇二二六 FAX 〇三(五七)〇二二六</p>	<p><b>飯能ゴルフクラブ</b></p> <p>名誉理事 弁護士 <b>五十嵐 紀男</b></p> <p>〒357-0013 埼玉県飯能市芦刈場495番地 TEL 042-972-3680~4 FAX 042-972-3685</p> <p>山田・尾崎法律事務所 〒107-0052 港区赤坂7-5-7赤坂光陽ビル5F TEL 03-3585-7451 FAX 03-3585-7452</p>	<p><b>よつ葉乳業株式会社</b></p> <p>代表取締役社長 <b>有田 真</b></p> <p>〒060-0004 札幌市中央区北四条西一丁目 代表電話 〇一(一三)三三三三 FAX 〇一(一三)三三三三</p>	<p><b>株式会社 広報アレイス</b></p> <p>代表取締役社長 <b>荒金 廣明</b></p> <p>専務取締役 <b>瀧本 司</b></p> <p>常務取締役 <b>宮下 博</b></p> <p>〒175-0081 東京都板橋区新河岸一丁目一七番地 TEL 〇三(三三)七二九二 TEL 〇三(三三)七二九二 FAX 〇三(三三)七二九二</p>
<p><b>丸彦渡辺建設株式会社</b></p> <p>代表取締役社長 <b>岡本 啓治</b></p> <p>本社 札幌市豊平区豊平六条六丁目五ノ八 電話 〇一(一八)一八二二</p>	<p><b>公益社団法人北海道倶楽部</b></p> <p>理事 相談役 <b>岡村 進</b></p> <p>〒100-0014 東京都千代田区永田町二丁目十七番地 TEL 〇三(三五)八四〇二 TEL 〇三(三五)八四〇二 FAX 〇三(三五)八四〇二</p>	<p><b>西銀座法律事務所</b> Nishiginza Law Office</p> <p>弁護士 <b>大西 幸男</b></p> <p>〒104-0061 東京都中央区銀座2丁目5番7号 GM・2ビル5階 TEL 03-3567-0302(内) FAX 03-3538-5310</p>	<p><b>戸田建設株式会社</b></p> <p>代表取締役社長 <b>大谷 清介</b></p> <p>本社 東京都中央区八丁堀二丁目一八番五 電話 〇三(三五)五二二三三九</p>	<p><b>公益社団法人北海道倶楽部</b></p> <p>副会長 <b>大久保 尚武</b></p> <p>〒100-0014 東京都千代田区永田町二丁目十七番地 永田町ほかいどうスクエア1階 TEL 〇三(三五)八四〇二 TEL 〇三(三五)八四〇二 FAX 〇三(三五)八四〇二</p>
<p><b>ホッカンホールディングス株式会社</b></p> <p>代表取締役社長 <b>工藤 常史</b></p> <p>〒100-0005 東京都千代田区丸の内二丁目二番地 電話 〇三(三三)三三三三</p>	<p><b>AIR DO</b></p> <p>代表取締役社長 <b>草野 晋</b></p> <p>株式会社 AIRDO 本社：〒060-0001 札幌市中央区北一条西2丁目9オーク札幌ビル8F TEL:011-252-5533 FAX:011-252-5580 URL: https://airdo.co.jp</p>	<p><b>株式会社 新栄リネンション</b></p> <p>代表取締役 <b>木内 幸一</b></p> <p>本社 東京都中央区浜谷三丁目14番13号 電話 〇三(三四)〇二二〇八</p>	<p><b>株式会社 日立製作所</b></p> <p>名誉会長 <b>川村 隆</b></p> <p>〒100-0001 東京都千代田区丸の内一丁目六番六号 TEL(〇三)三二五八二二</p>	<p><b>太平ビルサービス株式会社</b></p> <p>代表取締役社長 <b>狩野 伸彌</b></p> <p>東京都新宿区西新宿八丁目二番一 電話 〇三(五三)三三三三 FAX 〇三(五三)三三三三</p>
<p><b>株式会社 サニー</b></p> <p>代表取締役社長 <b>佐々木 巖</b></p> <p>〒156-0043 東京都世田谷区松原二丁目一七番地 電話 〇三(三三)三三三三</p>	<p><b>株式会社 北海道新聞社</b></p> <p>東京支社長 <b>小林 巧</b></p> <p>〒105-8435 東京都港区虎ノ門二丁目二番五 電話 六二二九一〇四一六</p>	<p><b>栗林商船株式会社</b></p> <p>代表取締役社長 <b>栗林 宏吉</b></p> <p>〒100-0004 東京都千代田区大手町二丁目二番一 電話 〇三(三四)〇二二〇八</p>	<p><b>三ツ輪運輸株式会社</b></p> <p>社長 <b>栗林 定正</b></p> <p>〒100-0001 東京都千代田区丸の内一丁目六番六号 電話 〇三(三五)三三三三</p>	<p><b>株式会社 栗林商会</b></p> <p>代表取締役社長 <b>栗林 和徳</b></p> <p>本社 北海道室蘭市大町一丁目九番一 電話 〇一(四三)二四一七〇二 支店 東京都千代田区丸の内一丁目一〇番一 電話 〇三(三五)三三三三</p>
<p><b>北海道ふるさと会連合会</b></p> <p>会長 <b>新家 鶴男</b></p> <p>〒100-0014 東京都千代田区永田町二丁目一七番地 電話 FAX 〇三(三五)九二〇二</p>	<p><b>清水鋼鐵株式会社</b></p> <p>代表取締役社長 <b>清水 孝</b></p> <p>本社 千代田市千代田一丁目一三番地 電話 〇三(三五)九二〇二</p>	<p><b>北海道ワイン株式会社</b></p> <p>代表取締役社長 <b>寫村 公宏</b></p> <p>〒047-8677 小樽市朝里川温泉一丁目一三番地 電話 〇一(一三)三四二八三 FAX 〇一(一三)三四二八三</p>	<p><b>株式会社すし善</b></p> <p>代表取締役 <b>嶋宮 勤</b></p> <p>〒064-0821 札幌市中央区北一条西二十七丁目 電話 〇一(一六)二二〇〇七二</p>	<p><b>ホクレン農業協同組合連合会</b></p> <p>代表理事 会長 <b>篠原 末治</b></p> <p>東京事務所 代表 <b>佐藤 裕司</b></p> <p>〒100-6309 東京都千代田区丸の内三丁目四一 電話 〇三(三五)三三三三</p>
<p><b>伊藤組土建株式会社</b></p> <p>代表取締役社長 <b>玉木 勝美</b></p> <p>執行役員 <b>松本 実</b></p> <p>本社 札幌市中央区北一条西四丁目一番地 電話 〇一(一三)三三三三 東京支店 東京都千代田区千代田一丁目一番地 電話 〇三(六五)二五九一</p>	<p><b>株式会社 MEDICAL SYSTEM NETWORK</b></p> <p>代表取締役社長 <b>田尻 稲雄</b></p> <p>本社：〒060-0010 札幌市中央区北10条西24丁目3番地 AKKビル6階 TEL：011-612-1069 FAX：011-612-1068 URL: https://www.msnw.co.jp 証券コード：4350</p>	<p>元国務大臣 参議院議員 <b>鈴木 宗男</b></p> <p>日本維新の会 新党大代表</p>	<p><b>無臭元工業株式会社</b></p> <p>相談役 <b>鈴木 秀一</b></p> <p>東京都足立区江北二丁目八番一 電話 〇三(三三)八〇九二五六</p>	<p>外務副大臣 衆議院議員 <b>鈴木 貴子</b></p>

# 新年おめでとうございます



<p>代表取締役 社長 中村 克久</p> <p>〒104-8530 東京都中央区入船三丁目三番八号 電話〇三(六七三)七三三〇</p> <p><b>ナラサキ産業株式会社</b></p>	<p>代表取締役 会長 永田 武彦</p> <p>北海道札幌市東区南一条六丁目三番地三 電話〇一五七 六六一五五五番 FAX 〇一五七 三六一三六三番 E-mail: kitan@prof.ocn.ne.jp URL: http://hakka.be</p> <p><b>株式会社 北見ハツカ通商</b></p>	<p>連帯する日本・北海道札幌委員会 北海道新樹会・元事務局長</p> <p>富樫 泰介</p> <p>〒062-0921 札幌市豊平区中の島一六六一三二〇〇四 電話・FAX 〇二一八二七七八七四 携帯 〇九〇九二二二二〇〇 Mail: xkgm07937@yahoo.co.jp</p>	<p>公認会計士・税理士</p> <p>鐵川 照夫</p> <p>事務所 東京都北区赤羽台3-1-19 錦貫ビル2階 〒115-0053 TEL 03-3906-3363 FAX 03-3906-3200 E-mail: tetsukawa@pro.email.ne.jp</p>	<p>安心の医療環境を、未来につなぐ</p> <p><b>taisho audit</b></p> <p>代表取締役 千葉 豊喜</p> <p>株式会社大正オーディット 本社 〒158-0094 東京都世田谷区玉川2-21-1 二子玉川ライズ・オフィス7F TEL 03-6805-6251 FAX 03-6805-6252 WEB www.taishoaudit.co.jp 支店 札幌/福岡/仙台・名古屋(営)</p>
<p>代表取締役 社長 畑 佳秀</p> <p>〒530-0001 大阪市北区梅田二丁目4番9号 電話〇六(七五二)五二〇二六</p> <p><b>日本ハム株式会社</b></p>	<p>代表取締役 会長兼CEO 似鳥 昭雄</p> <p>〈東京本部〉 〒115-0043 東京都北区神谷三丁目六二〇 TEL 〇三(三六七)四二二二 FAX 〇三(三六七)四二二八</p> <p><b>株式会社ニトリホールディングス</b></p>	<p>代表取締役社長 西尾 啓治</p> <p>〒065-0043 北海道札幌市東区苗穂町6丁目1番1号 電話〇一(七〇四)二二二二</p> <p><b>雪印メグミルク株式会社</b></p>	<p>代表取締役 会長 成田 和幸</p> <p>〒102-0072 東京都千代田区飯田橋四丁目三番八 日本ハウスHDグループCEO兼 代表取締役 電話(〇三)五二一五九八八一 FAX(〇三)三三三九一九八三三</p> <p><b>(株)日本ハウスホールディングス</b></p>	<p>株式会社 オカムラ</p> <p>特別顧問 中村 喜久男</p> <p>〒102-0094 東京都千代田区紀尾井町四一 ニューオータニガーデンコート 電話(〇三)六七四三二四七七</p>
<p>名誉顧問 村上 隆男</p> <p>〒150-8522 東京都渋谷区恵比寿四二二一 SAPPORO</p> <p><b>サッポロホールディングス株式会社</b></p>	<p>代表取締役 会長 宮崎 英樹</p> <p>本社 札幌市中央区南一条西七丁目二番二 電話 〇一(一八)一六〇〇〇 東京支社 東京都千代田区内神田二丁目三番三号 千代田トレードセンタービル 電話 〇三(三三三)二一九七六</p> <p><b>岩倉建設株式会社</b></p>	<p>オーナーシテラ 三國 清三</p> <p>〒100-0014 東京都千代田区永田町2-17-17 E-mail:hkkd-clb@soleil.ocn.ne.jp http://www.hokkaido-c.or.jp</p> <p><b>オテルドゥミクニ</b></p>	<p>本間 修</p> <p>公益社団法人 北海道倶楽部 副理事長 兼 常務理事 (事務局長) 〒100-0014 東京都千代田区永田町2-17-17 E-mail:hkkd-clb@soleil.ocn.ne.jp http://www.hokkaido-c.or.jp</p> <p>DG株式会社 代表取締役 〒100-6125 東京都千代田区永田町2-11-1 E-mail:dg.corp@jcom.home.ne.jp</p>	<p>札幌駅総合開発株式会社</p> <p>代表取締役 社長 平川 敏彦</p> <p>〒060-0005 札幌市中央区北五条西2丁目5番地 JRタワーオフィスプラザさっぽろ9階 TEL 〇一(二〇九)一五〇五〇 TEL 〇一(二〇九)一五〇五〇 FAX 〇一(二〇九)一五〇五〇</p>
<p>代表取締役 社長 渡邊 誠司</p> <p>〒108-0075 東京都港区港南二丁目三三三二 電話 五四六〇一〇三二</p> <p><b>地崎道路株式会社</b></p>	<p>代表取締役 横田 正弘</p> <p>本社 〒090-0006 札幌市中央区北六条西二丁目二七 電話(〇一)六一二一九二(代表) 東京支店 〒103-0577 東京都新宿区西新宿二丁目二六二 電話(〇三)三四五〇五二(代表)</p> <p><b>株式会社 東洋実業</b></p>	<p>謹賀新年</p> <p>代表取締役社長 谷地中 勉</p> <p>〒136-0082 東京都江東区新木場二丁目15-20 ミライト新木場ビル 電話 〇三(三六七)五〇二六五</p> <p><b>MIRAIT 株式会社</b></p>	<p>代表取締役 社長 八木 秀記</p> <p>〒160-0023 東京都新宿区西新宿六二丁目四一 西新宿三井ビルディング 電話 〇三(五三三)二七二二</p> <p><b>東京美装興業株式会社</b></p>	<p>「建物・人・生活に やすらぎと豊かさを生み出す」</p> <p>代表取締役 社長 八木 秀記</p> <p>〒160-0023 東京都新宿区西新宿六二丁目四一 西新宿三井ビルディング 電話 〇三(五三三)二七二二</p> <p><b>東京美装興業株式会社</b></p>

## 「北海道の市と町と村をご紹介」(Vol.3) WEB版を発行しました

北海道倶楽部会報北海道"NOW"の2021年1月~12月の1年間に掲載した市町村の紹介を再録したものです。

### 掲載市町村(上川総合振興局・十勝総合振興局エリア内の22市町村)

- 【上川総合振興局】  
美深町 音威子府村 中川町 幌加内町
- 【十勝総合振興局】  
音更町 鹿追町 士幌町 新得町 上士幌町 清水町  
中札内村 芽室町 大樹町 更別村 幕別町 本別町  
池田町 豊頃町 広尾町 足寄町 陸別町 浦幌町



◎詳細は下記の倶楽部ホームページをご覧ください。  
既に刊行済のVol.1「北海道の市と町をご紹介」2016年刊行(根室振興局・渡島総合振興局16市町村)  
Vol.2「北海道の市と町と村をご紹介」2020年刊行(留萌振興局・上川総合振興局22市町村)もあわせて  
ご覧いただけます。  
[http://www.hokkaido-c.or.jp/\\_jump/刊行物/刊行物-2.html](http://www.hokkaido-c.or.jp/_jump/刊行物/刊行物-2.html)

2021年(令和3年) 5月1日 北海道倶楽部 昭和30年5月30日(第3種郵便物許可) 第765号(4)

北海道 "NOW" information 北海道 "NOW" information

国内初 アイヌをテーマとした  
ナショナルセンター

アイヌが歩む

**ウポポイ**  
NATIONAL AINU MUSEUM and PARK  
民族共生象徴空間

北海道白老町にオープン

愛知「ウポポイ」について「ウポポイはアイヌ文化(アイヌ語)をテーマとした施設です。

HOKKAIDO SHIRAOI

ウポポイ(民族共生象徴空間)とは  
私たちの貴重な文化でありながら存続の危機にあるアイヌ文化の復興・発展のための拠点となるナショナルセンターで、国立アイヌ民族博物館と国立民族共生公園を中心にアイヌ文化に触れていただくことができます。

国立アイヌ民族博物館  
先住民族アイヌを主題とした  
日本初の国立博物館

国立民族共生公園  
アイヌ文化の体験・学習・交流の場  
アイヌ文化の体験・学習・交流の場

公益財団法人アイヌ民族文化財団  
ウポポイ 検索  
https://ainu-upopoy.jp/

北海道 "NOW" information 北海道 "NOW" information

3月号 内閣府

2021年(令和3年) 5月1日 北海道倶楽部 昭和30年5月30日(第3種郵便物許可) 第765号(4)

北海道 "NOW" information

令和2年度定例会員総会報告

令和3年度寄附のお願いについて

公益事業への皆様のご支援をよろしくお願い申し上げます。

1月号 北海道倶楽部

4月号 北海道倶楽部

2021年(令和3年) 5月1日 北海道倶楽部 昭和30年5月30日(第3種郵便物許可) 第765号(4)

北海道 "NOW" information

令和2年度定例会員総会報告

令和3年度寄附のお願いについて

公益事業への皆様のご支援をよろしくお願い申し上げます。

1月号 北海道倶楽部

4月号 北海道倶楽部

2021年(令和3年) 5月1日 北海道倶楽部 昭和30年5月30日(第3種郵便物許可) 第765号(4)

北海道 "NOW" information 北海道 "NOW" information

PACIFIC MUSIC FESTIVAL 2021

7.23(金) ▶▶ 8.1(日)

未来にこころ音楽祭

パシフィック・ミュージック・フェスティバル  
札幌2021

北海道 "NOW" information 北海道 "NOW" information

5月号 パシフィック・ミュージック・フェスティバル札幌

2021年(令和3年) 9月1日 北海道倶楽部 昭和30年5月30日(第3種郵便物許可) 第761号(4)

北海道 "NOW" information 北海道 "NOW" information

祝 世界遺産登録

Jomon Prehistoric Sites in Northern Japan

北海道・北東北の縄文遺跡群

縄文遺跡群世界遺産登録推進本部

北海道 "NOW" information 北海道 "NOW" information

9月号 北海道 縄文世界遺産推進室

北海道 "NOW" information KITAKARA

HOKKAIDO CLUB SINCE 1927

2021年度に掲載された  
広報をまとめました

2021年(令和3年) 11月1日 北海道倶楽部 昭和30年5月30日(第3種郵便物許可) 第763号(4)

北海道 "NOW" information 北海道 "NOW" information

課題と可能性への挑戦、広大な地の潜在力を開花

チャレンジフィールド北海道  
CHALLENGE FIELD HOKKAIDO

POINT.1 チャレンジフィールド北海道とは

POINT.2 産学官金25機関が参画

POINT.3 実施内容

POINT.4 超異分野学会を開催します

POINT.5 北海道倶楽部の皆さまへ

POINT.6 問い合わせ先

北海道 "NOW" information 北海道 "NOW" information

11月号 ノーステック財団

長年の活動が実り、7月に世界遺産登録となりました。北海道倶楽部も登録推進の決起大会に参加してきました。

初めての掲載。様々な新しい取り組みをこれからも応援していきます。

2021年(令和3年) 7月1日 北海道倶楽部 昭和30年5月30日(第3種郵便物許可) 第763号(4)

北海道 "NOW" information 北海道 "NOW" information

夕張の夏が来た。

夕張市のふるさと納税

交流の夕べは昨年も中止でしたが、会報で夕張市を広報しました。

北海道 "NOW" information 北海道 "NOW" information

7月号 夕張市

2021年(令和3年) 6月1日 北海道倶楽部 昭和30年5月30日(第3種郵便物許可) 第763号(4)

北海道 "NOW" information 北海道 "NOW" information

～ゼロカーボン北海道の実現に向けて～

北方領土問題への北海道的取組について

1 「北方領土の日」ポスターコンテスト

2 北方領土デジタルメディア活用事業(北方領土返還運動特別啓発)

北海道 "NOW" information 北海道 "NOW" information

6月号 北海道東京事務所

2021年(令和3年) 10月1日 北海道倶楽部 昭和30年5月30日(第3種郵便物許可) 第762号(4)

北海道 "NOW" information 北海道 "NOW" information

北方領土問題への北海道的取組について

1 「北方領土の日」ポスターコンテスト

2 北方領土デジタルメディア活用事業(北方領土返還運動特別啓発)

北海道 "NOW" information 北海道 "NOW" information

10月号 北海道総務部北方領土対策本部

2021年(令和3年) 12月1日 北海道倶楽部 昭和30年5月30日(第3種郵便物許可) 第764号(4)

北海道 "NOW" information 北海道 "NOW" information

国内初 アイヌをテーマとした  
ナショナルセンター

ウポポイ  
NATIONAL AINU MUSEUM and PARK  
民族共生象徴空間

北海道白老町

ウポポイ(民族共生象徴空間)とは  
私たちの貴重な文化でありながら存続の危機にあるアイヌ文化の復興・発展のための拠点となるナショナルセンターで、国立アイヌ民族博物館と国立民族共生公園を中心にアイヌ文化に触れていただくことができます。

国立アイヌ民族博物館  
先住民族アイヌを主題とした  
日本初の国立博物館

国立民族共生公園  
アイヌ文化の体験・学習・交流の場  
アイヌ文化の体験・学習・交流の場

公益財団法人アイヌ民族文化財団  
ウポポイ 検索  
https://ainu-upopoy.jp/

北海道 "NOW" information 北海道 "NOW" information

12月号 内閣府

交流の夕べは昨年も中止でしたが、会報で夕張市を広報しました。

北海道東京事務所からのお願いは6月号に。北海道倶楽部のキャンペーンの一つ、北方領土返還運動に関する広報は昨年は10月号に掲載となりました。

年の締めくくりも「ウポポイ」。3月号とどこが違うかわかるでしょうか？

会報「北海道 NOW」では広報面を設けています。(1月号、4月号、8月号は倶楽部広報の場合有り) 2022年も広報活動に力を入れてまいります。皆様のご協力をお願い致します。